

# CAM-SPRINT



## Overblik

**Dette interface gør det muligt at tilslutte 1 bakkamera samt 1 front/side kamera på den originale 7" - 10" touch skærm monteret i Mercedes Sprinter W907. Dette interface understøtter FPG (Fleksible Parkerings Guidelines) Derudover kan front/side kamera aktiveres manuelt via original knap på rattet, ell. automatisk via tidsindstillet timer.**

## Indhold



Interface



iR Fjernbetjening



iR Modtager



LVDS Monitor Kabler



Ledningsnet Strøm/CAN

## Interface



STRØM / CAN

EKS TRIGGER  
(12V+)

Bruges ikke

Output  
Monitor

Input  
Radio modul



Bruges ikke

IR

Bruges ikke

DIP SWITCHE

Bruges ikke

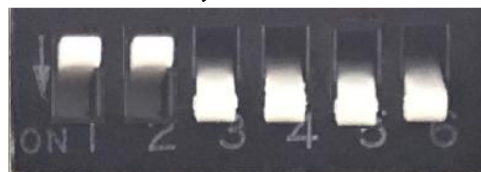
## Dip Switch Indstillinger

Dip SW:	1	2	3	4	5	6
OP	F/S KAMERA OFF	Skærm størrelse Se tabel nedenfor	ALTID NED	ORIGINAL BAKKAMERA	Skærm størrelse Se tabel nedenfor	ALTID NED
NED	F/S KAMERA ON			EFTERMONTERET BAKKAMERA		

### 7" E3M



### 10,1" E4M



**Hvis (F/S) Front ell. Side kamera monteres, skal DIP SWITCH 1 være sat til ON, dvs den skal være nede.**

**\*OBS: Strøm til interface modulet skal være afbrudt når DIP SWITCHE indstilles, dvs strømstik til interface skal afmonteres helt – når ønskede DIP SWITCH indstilling er lavet, kan strømstik til interfacet monteres igen.**

**\*OBS: Guidelines vises automatisk på skærmen når bil sættes i bakgear. På biler med den store 10,1" skærm, kan der skiftes i mellem "full view" uden guidelines ell. "2/3 view" med guidelines. - Dette gøres ved at trykke på "RETURN" knap på rattet 2 gange når bil er i bakgear og bakkamera vises.**



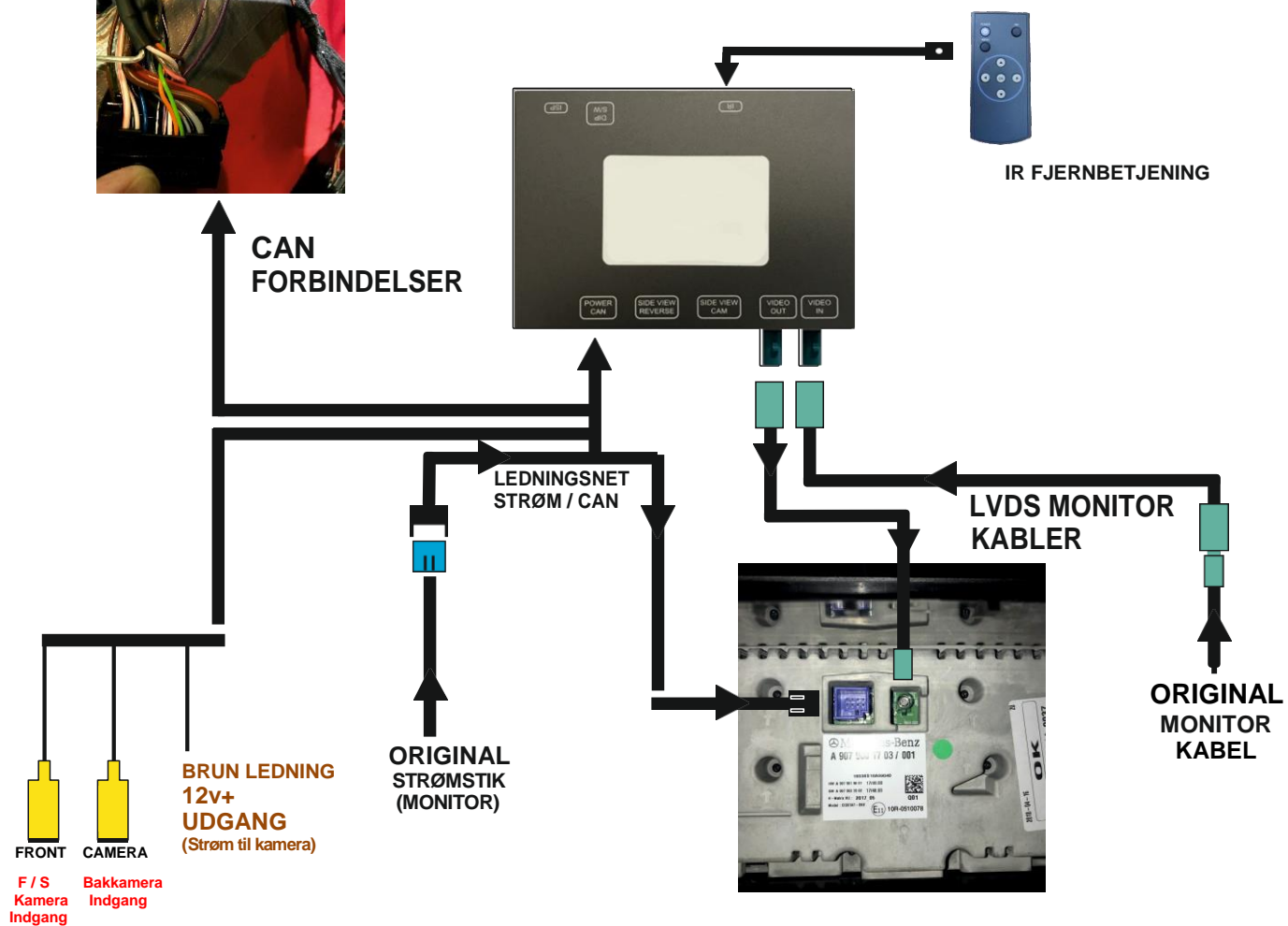
## Installation

Monteringen foretages på bagsiden af den originale monitor samt radio modul. Diverse plastik afdækninger skal afmonteres for at få adgang til bagside af monitor samt radio modul.

## ORIGINALT LEDNINGSNET BAG PÅ RADIO MODUL



CAN FORBINDELSER	
Interface Ledninger	Bilens Ledningsnet
HVID (CAN LOW)	LILLA eLL. LILLA/SORT
BLÅ (CAN HIGH)	LILLA / HVID



## BAGSIDE AF MONITOR

### LEDNINGS BESKRIVELSE

#### INTERFACE

**RØD**

-

**TÆNDING 12v+ (via original strømstik fra monitor)**

**SORT**

-

**STEL (via original strømstik fra monitor)**

**BRUN**

-

**12v+ UDGANG (KAMERA STRØMFORSYNING)**

**GRØN**

-

**12v+ BAKSIGNAL INDGANG (Kun nødvendigt hvis ikke monitor skifter via CAN)**

**HVID**

-

**CAN LOW**

**BLÅ**

-

**CAN HIGH**

**OBS: på modeller med automatgear skal GRØN ledning evt. monteres til baksignal.**

## **AFMONTERING AF MONITOR**



**BENYT 2 STK RETVINKLET VÆRKØJS-  
KROGE, INDSÆT DISSE I LUFTDYSSE.  
DEN ENE KROG PEJES OP AF OG DEN  
ANDEN PEJES NED AF. HER VIL  
KROGENE GRIBE FAST OM  
CENTERDELEN AF LUFTDYSSSEN. MED ET  
KONTROLLERET RYK, HIVES LUFTDYSSE  
UD. GØR DETTE I BÅDE VENSTRE OG  
HØJRE SIDE**

Installation



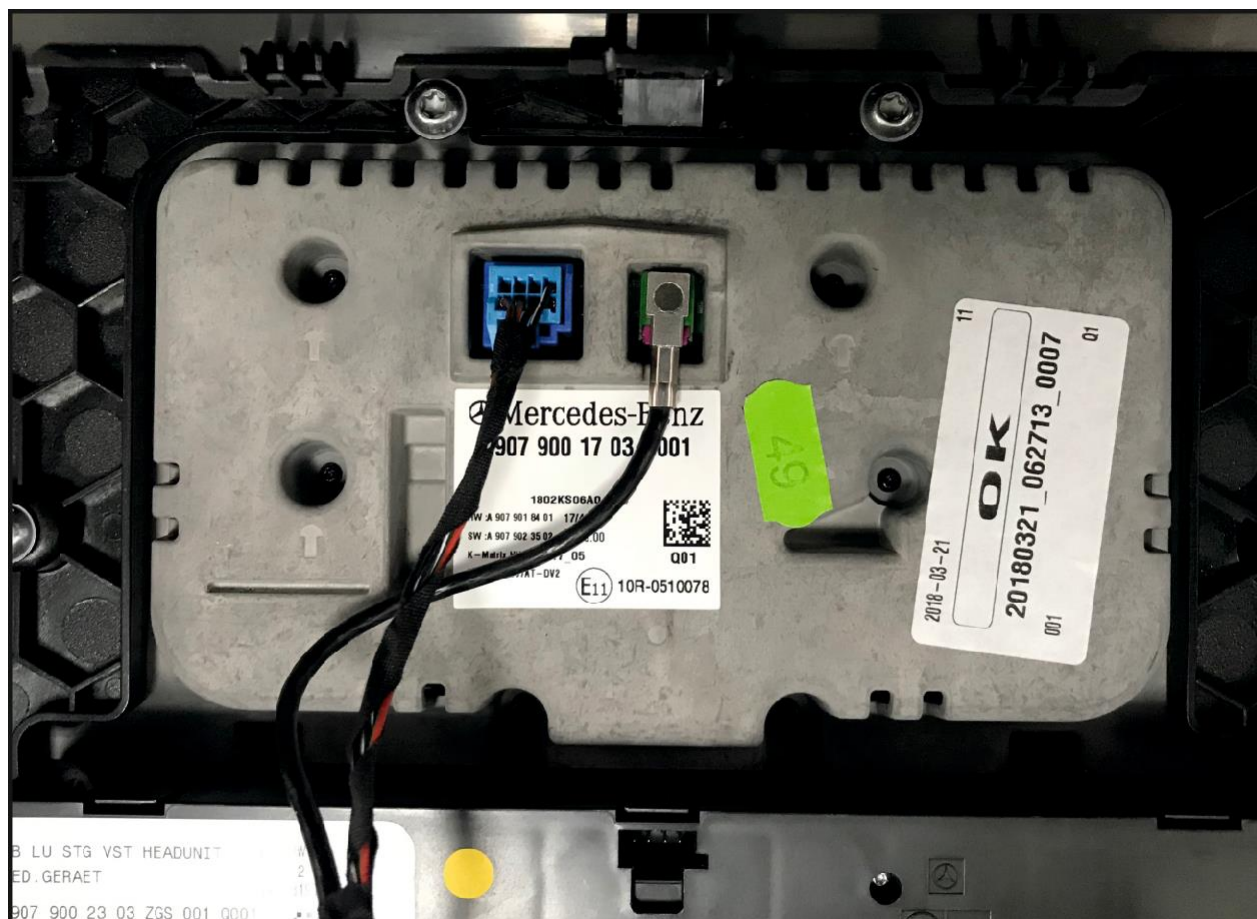
**AFMONTER T20  
TORX SKRUE SOM  
ER PLACERET BAG  
VED LUFTDYSSEN.  
GØR DETTE I BÅDE  
VENSTRE OG  
HØJRE SIDE**

## Installation

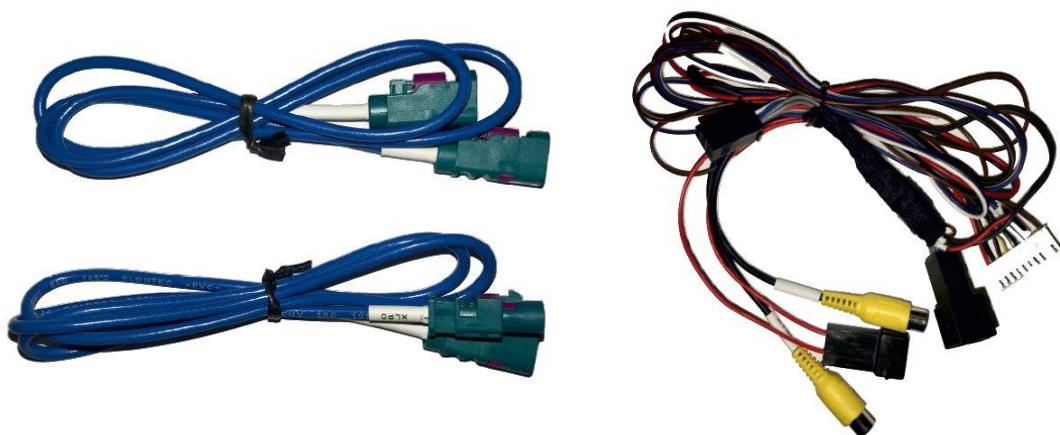


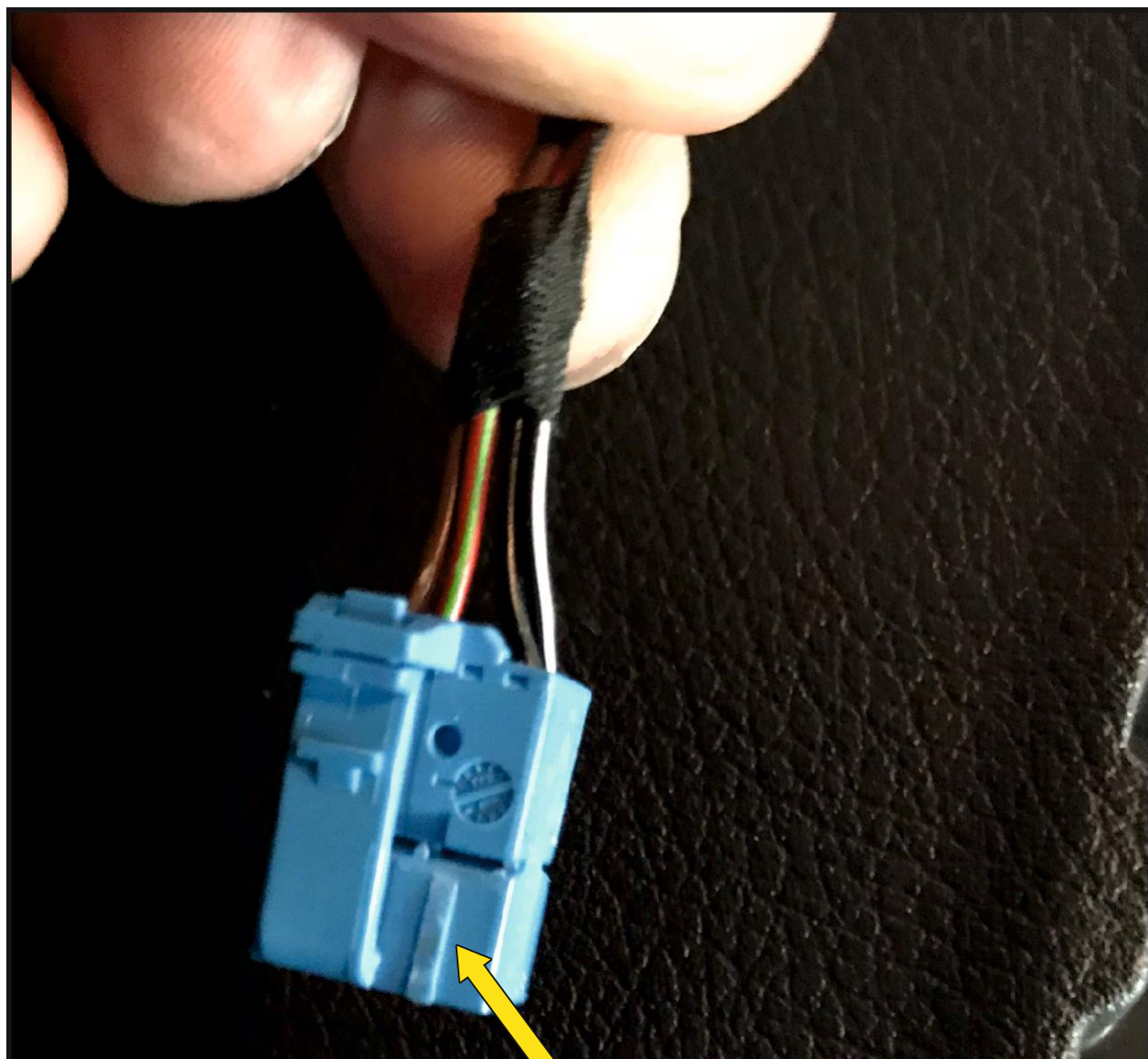
**NÅR DE 2 X T20 SKRUER ER AFMONTERET, BENYT HEREFTER PLASTIK VÆRKTØJ TIL AT AFMONTERE HELE FRONTPANELET, HVOR MONITOR ER MONTERET I. FRONTPANELET ER KLIPSET FAST.**

## Installation



**FORBIND DET MEDFØLGENDE LEDNINGSNET SAMT  
LVDS KABLER TIL BAGSIDEN AF MONITOR  
– SE INSTALLATIONS OVERSIGT**





**DET KAN VÆRE NØDVENDIGT AT FJERNE DENNE  
STYRETAP PÅ ORIGINALT STRØMSTIL TIL MONITOR,  
SÅ MODPART PÅ DET MEDFØLGENDE  
LEDNINGSNET PASSER SAMMEN MED DENNE.**

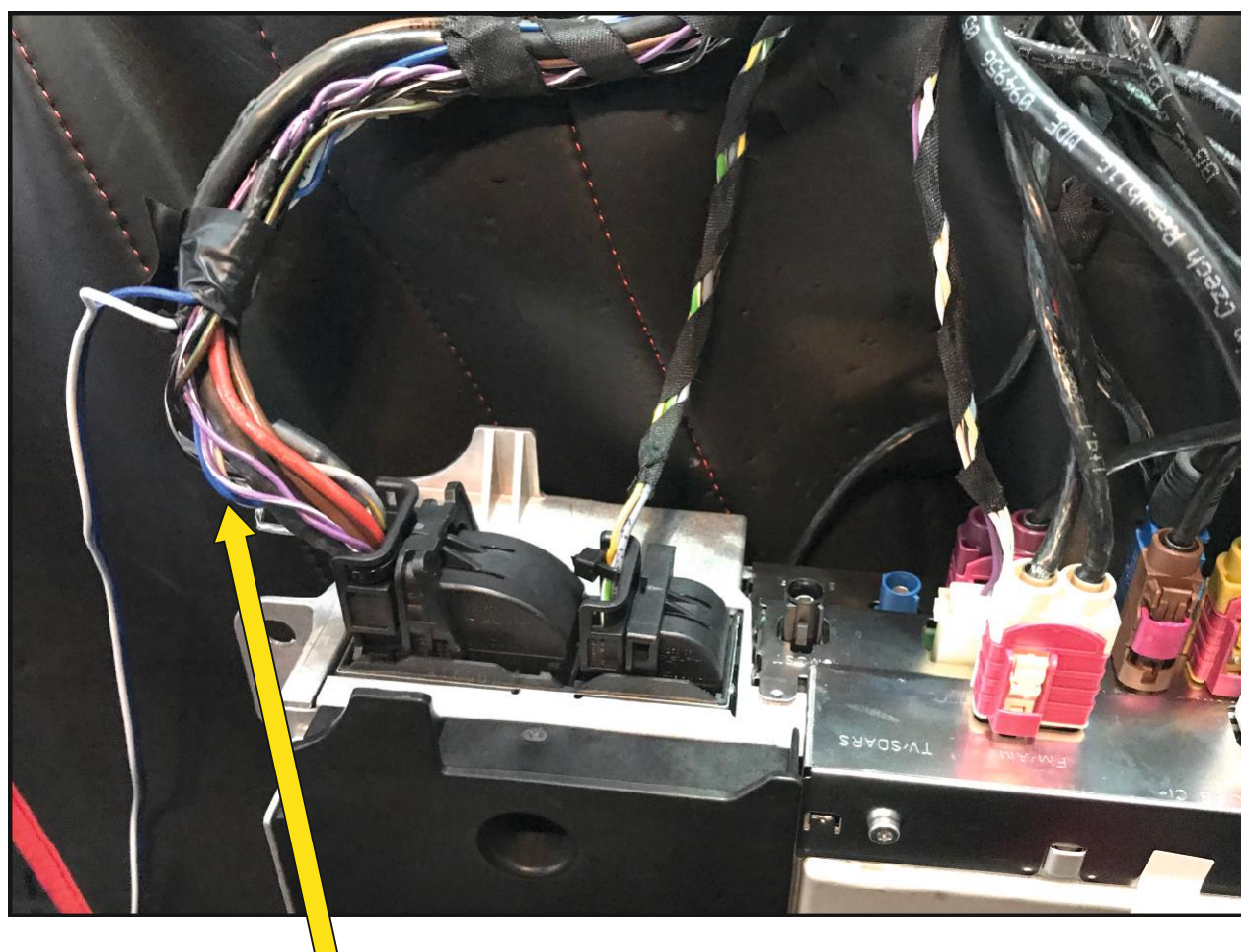
**- SE INSTALLATIONS OVERSIGT**



## CAN FORBINDELSER

MERCEDES SPRINTER W907 KAN VÆRE Udstyret med 2 forskellige typer radio modul. CAN forbindelserne skal monteres på samme måde, bag på radio modulet uanset hvilken type det er. Nedenfor ses de 2 forskellige stik typer.

### TYPE 1



CAN FORBINDELSER	
Interface Ledninger	Bilens Ledningsnet
HVID (CAN LOW)	LILLA ell. LILLA / SORT
BLÅ (CAN HIGH)	LILLA / HVID

## CAN FORBINDELSER

### TYPE 2

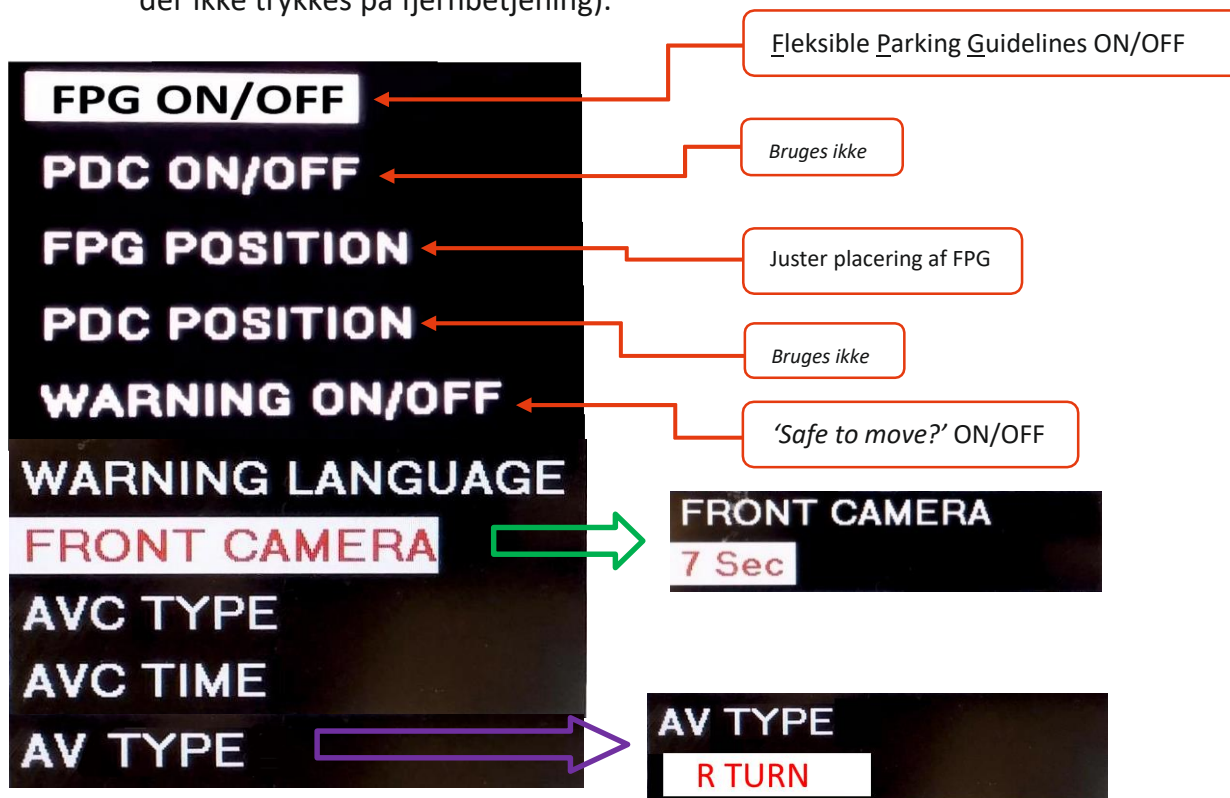


<b>CAN FORBINDELSER</b>	
Interface Ledninger	Bilens Ledningsnet
HVID (CAN LOW)	LILLA ell. LILLA / SORT
BLÅ (CAN HIGH)	LILLA / HVID

## Menu Justeringer

Før du starter:

- IR øjet skal være tilsluttet
- Sæt tænding på bilen og tænd for radio/monitor
- Sæt bilen i bakgear, så bakkameraet vises på monitoren.
- Tryk på **"OK" knappen 4 gange** (Der vises et tal på monitoren, hver gang der trykkes – tryk herefter på **"POWER"**)
- Denne **OSD Menu** vil komme frem (Forsvinder af sig selv efter 5 sek. Hvis der ikke trykkes på fjernbetjening).



For at aktivere **Front kamera timer**, vælges **"FRONT CAMERA"** ved hjælp af piletaster på fjernbetjeningen, tryk efterfølgende på **"OK"** knappen. Herefter kan man justere tidsintervallet for hvor lang tid **Front kameraet** vises. Når bilen tages ud af bakgear, vil frontkameraet vises i de valgte antal sek. Hvis ikke der er monteret et frontkamera skal denne stå på **OFF**

For at aktivere automatisk skift til højresvingskamera når der blinkes til højre. Skal **"AV TYPE"** sættes til – **"R TURN"**. Gør dette ved hjælp af piletaster på fjernbetjening. Tryk på **"OK"** knappen for at vælge denne indstilling.

For at kunne aktivere højresvingskameraet ell. (F/S kamera) manuelt via knap på rattet skal **"AV TYPE"** sættes til **"BUTTON"**. Gør dette ved hjælp af piletaster på fjernbetjening. Tryk på **"OK"** knappen for at vælge denne indstilling.

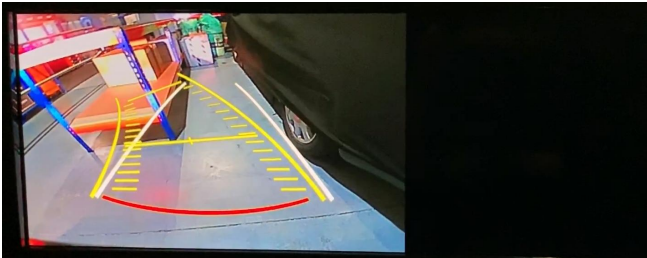
**OBS: Når den valgte indstilling er lavet, skal der trykkes på "POWER" knappen for at gemme indstillingen.**

## BAKKAMERA

**Når monteringen er færdig, vil bakkameraet vises automatisk når bilen sættes i bakgear.**

*OBS: Hvis monitoren ikke automatisk skifter til bakkamera når bilen sættes i bakgear eller hvis billedet på monitoren er forvrænget, tjek da DIP SWITCH indstillingerne på side 2*

*OBS: Hvis alle DIP SWITCH indstillinger er afprøvet og monitor stadig ikke skifter til bakkamera, er det nødvendigt at montere **GRØN** ledning til +12v baklys.*



**\*OBS: Guidelines vises automatisk på skærmen når bil sættes i bakgear. På biler med den store 10,1" skærm, kan der skiftes i mellem "full view" uden guidelines ell. "2/3 view" med guidelines. - Dette gøres ved at trykke på "RETURN" knap på rattet 2 gange når bil er i bakgear og bakkamera vises.**



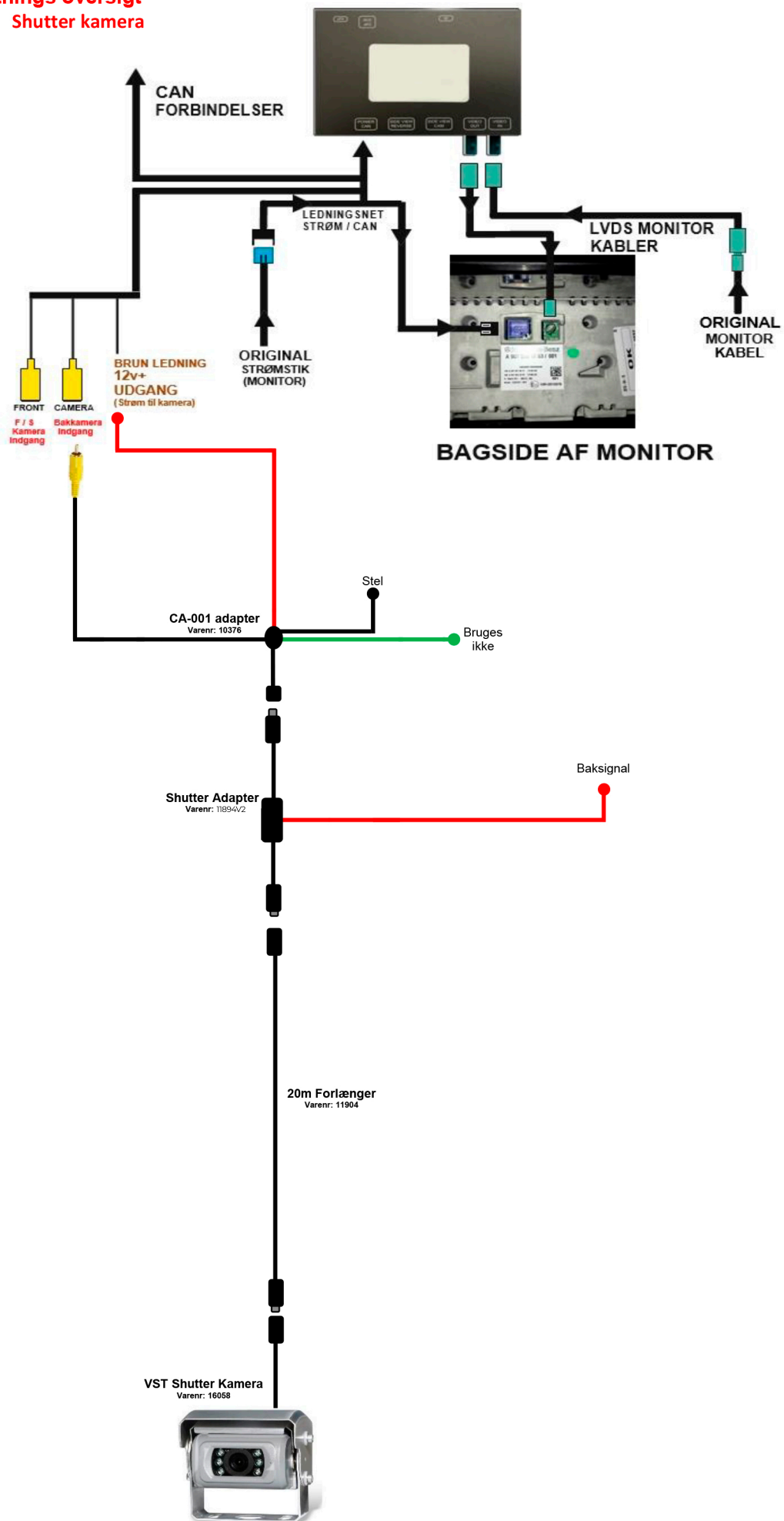
## FRONT / SIDE KAMERA

**OBS: Kontroller at DIP SWITCH 1 er sat til ON**

For at vælge Front / Side kamera under kørsel, Tryk og hold **"RETURN"** knap på rattet nede i 2 sek. For at vende tilbage til normalt skærbillede, Tryk og hold igen på **"RETURN"** knappen i 2 sek. ell. slå tænding fra bilen og åben førerøren.



Tilslutnings oversigt  
- Shutter kamera



Tilslutnings oversigt  
- Standard kamera

